

**PLAN DE PREVENTION ET DE RIPOSTE A LA MENACE DE LA MALADIE A VIRUS Ebola
Bureau UNOWA- 01 Septembre2014**

Contents

1. INTRODUCTION	2
2. SITUATION AU SENEGAL	3
3. REPOSE DU SYSTEME DES NATIONS UNIES.....	4
4. REPOSE DU BUREAU UNOWA FACE A LA MENACE	4
A- OBJECTIFS DU PLAN DE REPOSE UNOWA :	4
B- COMMUNICATIONS	5
C- COORDINATION	6
D- SECURITE.....	6
1) <i>Préparation et prévention.....</i>	<i>7</i>
2) <i>Augmentation des Risques</i>	<i>9</i>
3) <i>Multiples membres du personnel affectés et risques de tensions sociales</i>	<i>11</i>
ANNEXE 1 : LISTES DES CONTACTS UTILES	12
ANNEXE 2 : NOTE D'INFORMATION, FAQ EBOLA, TRAVEL ADVISORY	13
ANNEXE 3 : COMPTES-RENDUS DES REUNIONS	14
ANNEXE 4 : BUDGET DU PLAN DE PREPARATION ET DE RIPOSTE.....	15

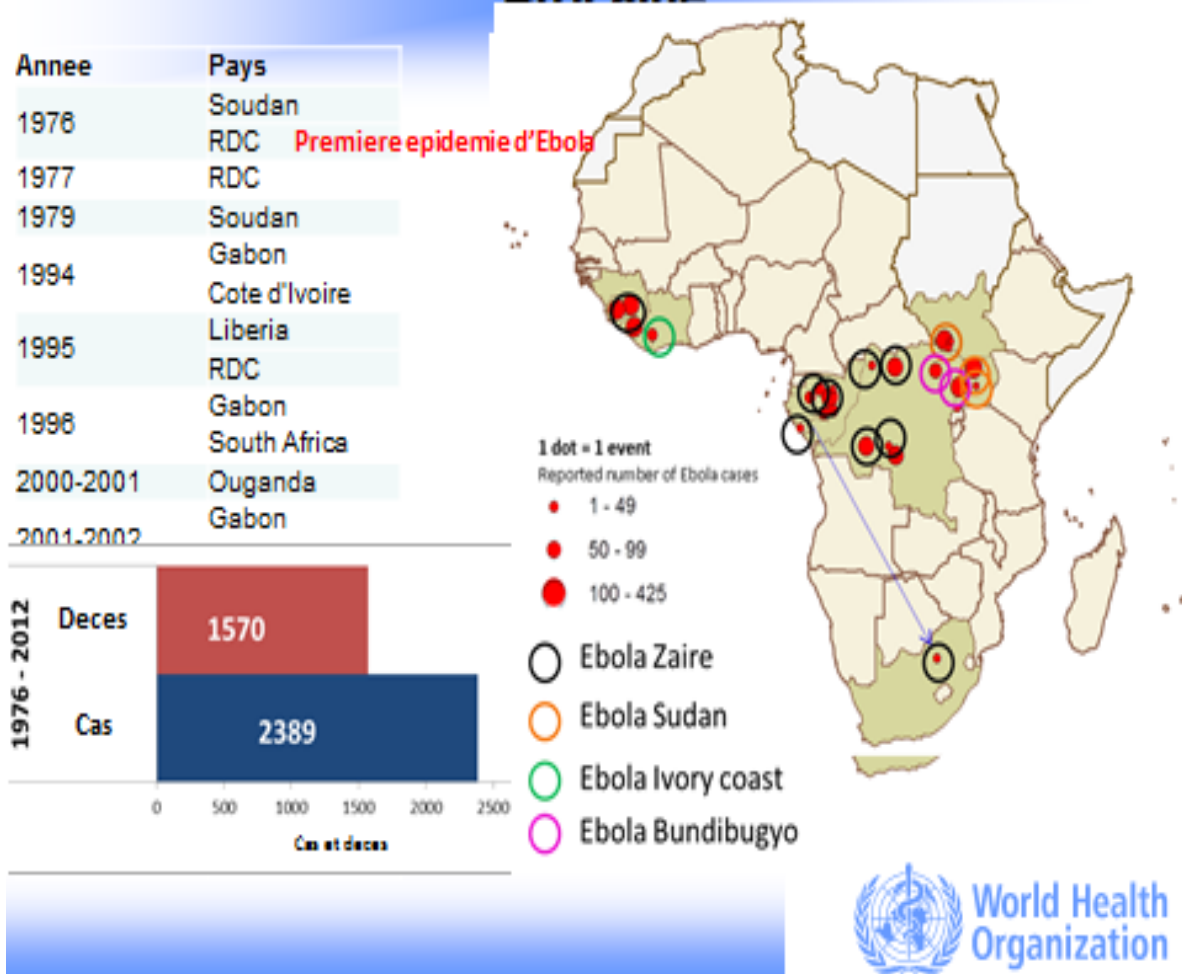
1. Introduction

La maladie à virus Ebola (autrefois appelée aussi fièvre hémorragique à virus Ebola) est une maladie grave, souvent mortelle, le taux de mortalité pouvant atteindre 90%. Cette maladie très meurtrière est causée par un virus de la famille des filoviridae. C'est l'une des maladies les plus virulentes au monde. L'infection se transmet par contact direct avec du sang, des liquides organiques (Salive, sueur, urines...) ou des tissus de personnes ou d'animaux infectés. Les personnes gravement malades ont besoin de soins intensifs. Pendant une flambée, les plus exposés à l'infection sont les agents de santé, leur famille et les personnes en contact rapproché avec des malades ou des patients décédés. L'infection peut cependant être maîtrisée moyennant des mesures de protection recommandées dans les dispensaires et les hôpitaux, lors de rassemblements ou à domicile.

Le présent plan du Bureau UNOWA est une réponse face à la menace du risque Ebola et cible le personnel du Bureau au plan individuel et collectif, ainsi que ses partenaires.

Le plan est dynamique avec un suivi hebdomadaire pour un réajustement en fonction de l'évolution de la situation dans le pays.

Histoire des epidemies d'Ebola dans la Region Africaine



2. Situation au Sénégal

En date du 29 Aout 2014, seul un cas a été confirmé au Sénégal, après trois fausses alertes courant aout.

Ce premier cas d'Ebola au Sénégal a été confirmé le vendredi 29 août 2014 par le ministère de la Santé lors d'une conférence de presse tenue le jour-même à Dakar. Le patient, placé en quarantaine au service des maladies infectieuses de l'hôpital de Fann, à Dakar, est un jeune ressortissant guinéen qui a été en contact avec des personnes malades en Guinée, puis a échappé à la surveillance des autorités guinéenne.

La situation au Sénégal est quotidiennement suivie par le point focal et les informations mises à jour, pour un partage avec le staff UNOWA et la cellule de crise EBOLA DPKO/ DFS.

3. Réponse du Système des Nations Unies

Le Security Management Team (SMT) a tenu sa première réunion sur EBOLA le 05/08/2014 sous la présidence de M. Andrea ORI Représentant du HCDH et Designated Official ai.

Au 5 août 2014, aucun cas ni alerte n'avait encore été recensé. Les membres du SMT ont retenu le principe de faire un état des lieux des informations disponibles et actions existantes au Sénégal, avant d'établir un plan de réponse pour la réunion du SMT du mois de septembre.

Les participants se sont accordés sur les points d'actions suivants (Voir également le CR en annexe) :

- Poursuivre une veille continue de la situation dans la région: un groupe de travail réunissant l'OMS, l'OACI, UNICEF et les autorités sénégalaises se réunira régulièrement et transmettra son rapport à UNDSS, pour une redistribution sur les agences UN basées à Dakar
- Conduire une évaluation de l'hôpital Fann à Dakar, hôpital de référence pour les cas de maladies infectieuses (OMS)
- UNDSS est le point focal du Système des Nations Unies sur les questions d'Ebola et les questions liées à la sécurité dans ce contexte.
- La liste des membres du personnel doit être mise à jour.
- Contacter la Division des Services Médicaux à NY pour un possible SOP en cas d'évacuation médicale.

Le plan de réponse élaboré par le SMT constitue un élément essentiel dans la réponse mise en place par UNOWA.

4. Réponse du Bureau UNOWA face à la menace

L'épidémie Ebola étant critique, elle nécessite la coopération étroite avec les professionnels de la Santé, ainsi que le comité de crise afin de s'assurer que le plan de contingence ou le plan de réponse reflète l'implication sécuritaire actuelle et potentielle du virus Ebola.

Cependant certaines dispositions peuvent être prises au niveau d'UNOWA, dans le cadre d'un plan de réponse spécifique à notre bureau.

A- Objectifs du plan de réponse UNOWA :

L'une des principaux enseignements de l'expérience de UNMIL en matière de réponse à l'infection due au virus Ebola est que la prévention en début de crise est essentielle. Après l'enregistrement d'un premier cas, la maladie peut se répandre très vite si les mesures de prévention et d'isolation ne sont pas mises en place au plus tôt.

L'objectif général de ce plan de réponse est donc :

- (1) de renforcer les mesures préventives contre la maladie Ebola, pour protéger le personnel et les familles de tout risque de contamination,

(2) mais aussi (2) de prévoir les mesures de rigueur, si un cas de contamination dans le champ de l'UNOWA venait à se déclarer : staff, membres de familles, personnel de maison, prestataires externes, visiteurs.

Objectifs spécifiques :

- Sensibiliser, Informer et Eduquer le personnel, les familles et les partenaires d'exécution sur les mesures de prévention adéquates ;
- Renforcer les capacités du bureau en équipements de protection, médicaments, produits d'hygiène;
- Assurer la coordination, le suivi des interventions en collaboration avec les autres agences du Système des Nations Unies
- Prévoir un scénario de prise en charge dans l'hypothèse de cas contact au sein de l'UNOWA
- Contribuer à la réponse nationale.

Pour répondre au mieux à ces objectifs, différents aspects doivent être pris en considérations.

B- Communications

Une stratégie de communication, ainsi que des messages sont développés, pour cibler principalement un public interne :

- le personnel du bureau et les membres de leurs familles
- le personnel d'entretien et les membres de leurs familles
- le personnel de sécurité et les membres de leurs familles
- les prestataires externes et les membres de leurs familles
- les visiteurs du Bureau

La communication à destination des cibles externes est prise en charge par le plan de réponse du UNCT.

Il est essentiel de s'assurer que le staff est régulièrement informé de la situation et des mesures qui sont prises.

A la date du 31 aout, voici la liste des documents transmis au personnel d'UNOWA/CNMC/OSES (disponibles en annexe) :

- la Foire aux questions sur la Maladie à Virus Ebola par la Division des Services Médicaux (25 aout 2014)
- les dernières recommandations en matière de voyages (25 aout 2014)
- la note d'information sur l'infection due au virus Ebola (30 aout 2014)
- le compte rendu de la réunion d'urgence sur la situation Ebola (30 aout 2014)

Les rapports de situation quotidiens réalisés par la cellule de crise DPKO/ DFS sont également quotidiennement partagés aux collègues, ainsi que les special media monitoring sur le Sénégal, et les comptes-rendus des principales réunions (interne/ externe).

Des town hall meeting seront organisés selon les besoins, pour assurer un partage de l'information disponible.

Des cartes de sensibilisation (format pocket), contenant la liste de contacts à appeler pour une assistance médicale, sont en cours de distribution aux staffs, consultants et prestataires externes. La liste du personnel UNOWA, y compris les consultants est mise à jour.

Des posters de sensibilisation seront affichés aux entrées du bâtiment UNOWA/UNESCO et dans les endroits clés d'UNOWA. Cette dernière campagne d'affichage est à réaliser conjointement avec l'UNESCO, avec qui nous partageons les locaux.

C- Coordination

Un groupe de gestion de crise est créé à partir du 01 septembre 2014 et se réunit sous la direction du Chief of Staff, sur une base hebdomadaire, et en cas de nécessité.

Le groupe se compose de personnes suivantes :

- Le Chief of staff
- Mission Support
- General Services
- Le Security Officer, qui est le point focal d'UNOWA pour UNDSS et sur les questions liées à la sécurité
- Senior Legal Advisor/ CNMC
- Le Point Focal pour la collecte et le partage de l'information sur Ebola

Ce groupe de gestion de crise s'appuie sur les mécanismes existants, à savoir :

- Groupe de travail national et SMT pour le Sénégal
- Daily SitRep (DPKO/ DFS) (pour la région)
- Weekly VTC with MSD et duty stations (pour la région)
- Rapport quotidien du point focal

D- Sécurité

Le plan de sécurité d'UNOWA comprend 4 niveaux de crise et s'appuie sur le plan de contingence du système des Nations Unies, ainsi que celui de l'UNESCO, qui partage les facilités (bâtiments, personnel de sécurité)

1. *Préparation et prévention*
2. *Augmentation des risques*
3. *Multiple membres du personnel affectés et risques de tensions sociales*

1) Préparation et prévention

Information, sensibilisation

A ce niveau de crise, l'information/ sensibilisation des personnes concerne 4 grandes catégories :

- Le personnel
- Le personnel d'entretien
- Le personnel de sécurité
- Les visiteurs

Pour tous, l'information/ sensibilisation doit porter sur les messages suivants :

- Information sur la maladie, les symptômes,
- Les mesures à respecter/ comportements à adopter : à ce stade, hygiène de base et consultation en cas de doutes, numéros à connaître et hôpital de référence

i. Pour le personnel :

- Information sur les outils de communication disponibles [Cf. 4) B.]
- Informations sur les voyages :
 - o Procédures de bases

De par le mandat de UNOWA son personnel est appelé à se rendre dans des pays atteints de l'épidémie d'Ebola.

Pour ceux qui voyagent :

- Observer une plus grande vigilance et un strict respect des mesures de prévention, s'informer.
- Se rendre en consultation dans une structure de santé le plus tôt possible lorsque des signes suspects sont constatés.
- Security clearances ou médical à délivrer pour ceux qui reviennent de mission dans un pays atteint par le virus Ebola, être en rapport permanent avec : OMS (Tel +221338695930); Chef Medical Officer pour les opérations à risque (Email : schmitzj@un.org); et le Security Officer d'UNOWA
 - o Travel advisory (25 aout 2014) (disponible en annexe)

ii. Pour le Personnel d'entretien

- Coordonner la formation/ sensibilisation du personnel d'entretien en collaboration avec la société prestataire Alizes
- Insister sur les règles d'hygiène de base : utilisation d'eau de javel, désinfection des poignées, toilettes, etc.

ACTION – Mission support

iii. Pour le personnel de sécurité

- Coordonner la formation/ sensibilisation du personnel d'entretien en collaboration avec la société prestataire Vigassistance
- Vigilance à l'accueil des visiteurs à l'entrée du bâtiment.

ACTION – Security Officer

iv. Pour les visiteurs

Une note d'information sera préparée pour les participants aux réunions organisées par le bureau, en provenance des pays étrangers, afin de les informer sur la situation

Équipement de protection

Une évaluation des besoins en matériels médical et équipement de protection doit être menée, en vue d'acquérir au plus vite le matériel de base.

Matériel requis :

- Thermomètres
- Distributeur de solutions antibactériennes pour les mains
- 2 Distributeurs essuie mains dans les toilettes.
- Réserver un espace pour les ablutions, afin de libérer les installations sanitaires pour l'hygiène des mains
- Gants

2) Augmentation des Risques

Se référer au Scénario 1 et considérer en complément les mesures suivantes :

Ce second scénario est à envisager sérieusement, étant donné le risque de nouvelles contaminations au Sénégal, et l'absence de certitudes à ce jour.

Information, sensibilisation

A ce niveau de crise, l'information/ formation des personnes concerne 4 grandes catégories :

- Le staff et les consultants
- Le personnel d'entretien
- Le personnel de sécurité
- Les visiteurs

Pour tous, les messages insistent désormais sur les comportements à adopter en cas de symptômes dans l'entourage :

- amener la personne en consultation dès l'apparition de symptômes
- les précautions à prendre pendant les funéraires, qui se sont révélés être des foyers de contamination dans les autres pays.

i. Pour le personnel de sécurité

- Vigilance à l'accueil des visiteurs à l'entrée du bâtiment. Lavage des mains à l'entrée du bâtiment (eau chlorée/ solution antibactérienne) et scan des températures, en cas de doute

Equipement de protection

Matériel supplémentaire requis :

- Gants/ masques
- Combinaison ?

Procédure à suivre en cas d'identification d'un cas dans l'espace UNOWA

- **Cas de contamination d'un prestataire externe ou entourage, hors de l'enceinte**

Si le prestataire a été identifié comme un cas contact par les autorités sénégalaises, il sera demandé à la personne de rester à domicile, conformément au dispositif de quarantaine mis en place.

- **Cas de contamination d'un staff, consultant, membre de famille, hors de l'enceinte**

En cas d'isolation, la prise en charge médicale est faite par les infrastructures publiques (Fann).

En cas de manifestation de symptômes, le membre du personnel ou son proche est invité à consulter immédiatement.

Procédure d'évacuation vers l'hôpital : se référer au plan de contingence plan du SNU

En cas d'évacuation vers l'hôpital, contacter le Security office : M. Maman Biga

En cas de contamination d'un proche, si le membre du staff est identifié comme un cas contact par les autorités sénégalaises, il lui sera demandé de rester à domicile, conformément au dispositif de quarantaine mis en place.

Procédure d'évacuation : se référer au SOP de l'OMS

- **Cas de contamination au sein du bâtiment**

Le risque est normalement limité, dès lors que le contrôle de l'accès aux bâtiments est réalisé en conformité avec le contingency plan.

Si une personne fiévreuse est identifiée à l'entrée du bâtiment, le numéro vert mis en place par le gouvernement doit être contacté, ainsi que le Security Officer.

Si une personne manifeste des symptômes dans l'enceinte du bâtiment, un espace doit être réservé pour son isolation, en attendant l'évacuation.

Procédure d'évacuation vers l'hôpital : se référer au plan de contingence plan du SNU

3) Multiples membres du personnel affectés et risques de tensions sociales

Se référer aux Scenarios 1 et 2, et considérer en complément les mesures suivantes :

Manifestation, attaque contre le personnel UN.

Il peut arriver qu'un quartier dans lequel le personnel UNOWA habite soit mis en quarantaine et que l'on veuille extraire le personnel. La population peut s'y opposer (cas du Liberia). En collaboration avec UNDSS, demander l'assistance de la police ou de la gendarmerie.

Support Potentiel pour les Nations Unies

- Les Forces républicaines/ Polices – Gendarmes – Militaires – Sapeur Pompiers
- UNDSS

Moyen de communication :

Si le système de communication ne fonctionne pas, utiliser les radios Motorola. Tout le personnel est doté d'une radio.

Epidémie généralisée et dangers directs pour le personnel des Nations Unies

Dans ce cas, le Plan de contingence Sénégal et le SOP élaboré par l'OMS seront mis en exécution.

Annexe 1 : Listes des contacts utiles

Numéro Vert Sénégal : 800 00 50 50

SAMU : 1515

Sapeurs pompiers : 1818

Security Officer: Maman Soumana Biga, +221 77 569 18 43

Point focal Information : Guilaine Thebault Diagne, +221 77 430 99 46

Sites d'information :

<http://www.who.int/csr/disease/ebola/fr/>

Annexe 2 : Note d'information, FAQ EBOLA, Travel Advisory

Annexe 3 : Comptes-rendus des réunions

Annexe 4 : Budget du plan de préparation et de riposte

a. Détails du budget.

Désignation	Quantité
Production des affiches (grand format) sur les mesures préventives	50
Production des affiches (petit format) sur les mesures préventives	100
Contribuer à la diffusion des messages	
Mettre en place les kits de protection	500
Mettre en place le matériel de désinfection	
Dispositif pour le lavage des mains	
Désinfectant pour les mains	
Désinfectant pour les locaux	
Essuie-main à usage unique	